

# Грипп птиц у человека



Впервые был обнаружен в 1878 году итальянским ветеринаром. С открытием вирусной природы заболевания и установления того, что этот вирус, является вирусом гриппа, заболевание получило название сначала грипп птиц, а потом и птичий грипп.

Первые случаи заражения птичьим гриппом человека зарегистрированы в Гонконге в 1997 году. Смертность от данного типа гриппа составила 60% от числа зараженных этим вирусом

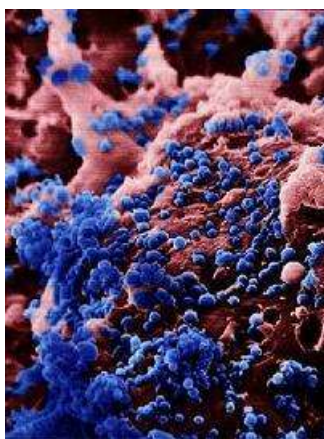
В организме человека вирус птичьего гриппа может мутировать, а затем передаваться от человека к человеку.

**По статистике от 50 до 80% случаев заражения птичьим гриппом заканчиваются летальным исходом на второй неделе заболевания.**

## Что такое птичий грипп?

Грипп птиц – острое инфекционное заболевание птиц, передающееся человеку, характеризующееся острым лихорадочным синдромом, поражением легких и высокой летальностью.

Возбудителем гриппа птиц является вирус гриппа типа А (H5N1, H5N2 и др.).

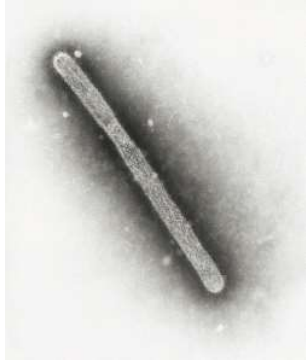


### Вирус H5N1:

- является болезнетворным для людей
- непосредственно инфицирует человека
- способен вызывать поражения многих органов, включающие поражения мозга, печени, почек и др. органов.
- устойчив к противовирусному препарату римантадину.

Более устойчив в окружающей среде, чем

вирус гриппа человека (в птичьем помете выживает до 3 месяцев, в воде – 4 суток, при температуре 0°C – более месяца). Хорошо переносит низкие температуры, легко погибает под воздействием дезинфицирующих средств.



Вирус птичьего гриппа обладает высокой изменчивостью и заразностью.

Основным резервуаром птичьего гриппа в природе являются перелетные водоплавающие птицы (дикие утки), домашние птицы(гуси).

**Каким образом вирус птичьего гриппа попадает в организм человека?**

Заболеть птичьим гриппом возможно:

- при контакте с инфицированными птицами (например, на птицеводческих комплексах, птицефабриках, личном подворье и т. д.);
- от помета птиц через грязные руки и предметы.

**Симптомы птичьего гриппа у человека.**



Инкубационный период при гриппе А (H5N1) обычно составляет 2-3 дня, но может протекать от 1 до 7 дней.

Начало болезни острое. Температура тела повышается до 39°C.

Лихорадочный период продолжается до 10-12 суток. При летальном исходе –до последних часов жизни больного.

Характерны озноб, мышечные и суставные боли, головная боль.

На 2-3 день болезни (разгар) присоединяется кашель с мокротой (в мокроте может быть кровь), боль в горле, развивается бронхит, признаки ринита.

Помимо катаральных симптомов, развивается поражение желудочно-кишечного тракта, которые могут проявляться в виде диареи, рвоты, болей в животе.

У части больных развивается поражение печени, почек. У большинства больных имеются признаки поражения нервной системы, возможны нарушения сознания, развитие энцефалита.

**Осложнения инфекции:**

- Развитие вирусной пневмонии
- Поражение печени, почек, кроветворных органов

## Факторы риска развития осложненных форм заболевания:

- возраст пациента (дети до 5 лет и взрослые, старше 60 лет)
- отсрочка госпитализации
- лица с ослабленным иммунитетом
- наличие хронических заболеваний, таких как, например, сахарный диабет и заболевания сердца.



Своевременно поставленный диагноз и вовремя начатое лечение увеличивают шансы положительного прогноза течения инфекции. При подтверждении диагноза гриппа А лечение проводится в стационаре в боксированном отделении. В течение всего периода болезни пациент должен неукоснительно соблюдать рекомендации врача, постельный режим, богатую витаминами диету, употреблять большое количество жидкости. Медикаментозная терапия

назначается только врачом.

## Профилактика птичьего гриппа у человека.



- Проводить своевременную вакцинацию против гриппа
- На зараженных фермах полностью уничтожить поголовье птиц. Лица, осуществляющие ее уничтожение должны работать в спецодежде и респираторах

- Из пораженных регионов вывоз яиц и птицы запрещен.



- Проводить постоянный санитарно-эпидемиологический контроль за птицами, как на фермах, так и частных хозяйствах.

- Не разрешать детям играть с дикими и больными птицами.

- Не трогать руками и не использовать в пищу мясо умерших птиц.

- Необходимо известить местного ветеринара об умершей птице. Умерших птиц, необходимо закопать, предварительно надев респиратор, а после тщательно вымыть руки и сменить одежду.
- Мясо и яйца птиц подвергать тщательной термической обработке.
- Мясо и полуфабрикаты из мяса птицы в холодильнике хранить отдельно от других продуктов.
- Если после контакта с зараженной птицей возникли симптомы ОРВИ, необходимо обратиться к врачу, поставив в известность о таком контакте медперсонал.

### **Общие меры профилактики гриппа во время эпидемии**



- Часто и тщательно мойте руки
- Избегайте толпы. Старайтесь бывать реже в местах скопления народа (общественный транспорт и другие места). Если это невозможно – используйте медицинскую маску.
- Придерживайтесь здорового образа жизни (сон, здоровая пища, физическая активность)
- Пейте больше жидкости
- Принимайте витамин С. Он содержится в клюкве, бруснике, лимонах.
- В случае появления заболевших в семье – начать прием противовирусных препаратов с профилактической целью
- Регулярно проветривайте и увлажняйте воздух в помещении, в котором находитесь
- Смазывайте нос оксолиновой мазью 2 раза в день
- Избегайте объятий, поцелуев и рукопожатий при встречах
- Не трогайте лицо, глаза, нос немытыми руками. На руках могут быть вирусные частицы, подхваченные в общественных местах.

**Лечение птичьего гриппа наиболее эффективно на начальной стадии заболевания.  
Относитесь с вниманием к своему здоровью.**